

第10期 定期株主總會

일 시 | 2023년 3월 23일(목) 오전 9시

장 소 | 서울특별시 강남구 논현로 430 아세아타워 1층 대강당

ANNUAL
REPORT 2022

Asia Cement Co., Ltd. is one of the
largest manufacturing cement companies
in Korea founded in 1965.



아세아시멘트

서울특별시 강남구 논현로 430
www.asiacement.co.kr

아세아시멘트주식회사



회 순

개 회

국민의례

출석주주 및 주식수 보고

총회상립 선언

의장인사

보고사항

- 감사의 감사보고
- 의장의 영업보고
- 의장의 내부회계관리제도 운영실태보고

회의목적사항

- 의안 심의

제 1호 의안 : 제 10기 (2022년 1월 1일-2022년 12월 31일)

재무제표(이익잉여금 처분계산서(안) 포함)

승인의 건

제 2호 의안 : 이사 선임의 건

제 3호 의안 : 이사 보수한도 승인의 건

제 4호 의안 : 감사 보수한도 승인의 건

폐 회

인사말씀

존경하는 주주 여러분 안녕하십니까

아세아시멘트 제10기 정기 주주총회를 맞이하여, 바쁘신 중에도 참석하시어 각별한 성원과 격려를 보내주신 주주님들께 깊은 감사를 드립니다.

존경하는 주주 여러분

지난 한 해는 코로나19로 인한 전세계 경기 침체와 국제 분쟁 등 불확실성의 확산으로 국내외를 막론하고 모두에게 힘든 시기였습니다. 특히 시멘트 산업은 국제 원자재 가격의 폭등과 산업용 전력요금 인상, 두차례의 화물연대 전면파업 등 대내외적인 변수로 인해 수익성 확보에 어려움이 많았던 경영환경이었습니다.

또한 정부의 환경규제 강화로 올해부터 시멘트 제조업이 환경오염 통합관리 시설로 추가 지정되어 시멘트 업계의 경영환경은 어느 때보다 어려운 시기를 맞고 있습니다.

이와 같은 여건 속에서도 저희 아세아시멘트는 임직원의 부단한 노력의 결과로 2022년 사업실적은 연결기준 매출액 1조 401억 원, 영업이익 1,180억 원, 당기순이익 639억 원의 성과를 거두었습니다. 이 모든 결실은 주주 여러분의 격려와 성원임을 잘 알고 있기에 이자리를 빌려 다시 한 번 깊은 감사의 말씀을 드립니다.

존경하는 주주 여러분

아세아시멘트가 지나온 시간 속에는 항상 수많은 시련과 역경을 이겨내고, 새로운 도약의 기회로 만들어 온 수많은 경험이 있습니다. 앞으로 다가올 도전이 있지만, 저희 임직원 일동은 아세아시멘트가 가진 경쟁력으로 회사의 수익성을 확보하고, 주주가치 제고를 위해 최선의 노력을 다하여 주주 여러분의 기대와 성원에 보답하겠습니다.

2023년도에도 저희 아세아시멘트에 아낌없는 성원을 부탁드립니다. 모든 주주님들의 가정에 건강과 행복이 함께하시기를 진심으로 기원합니다.

감사합니다.

2023년 3월 23일

아세아시멘트주식회사
대표이사 임 경 태

의 안

제 1 호 의안

제10기 재무제표(이익잉여금 처분계산서(안) 포함) 승인의 건

- 제안설명_ 상법 제449조 및 정관 제38조에 의거, 제10기 재무제표(이익잉여금 처분계산서(안) 포함)를 승인 받고자 합니다.
- ▶ 재무제표 참조

제 2 호 의안

이사 선임의 건

- 제안설명_ 상법 제382조 및 정관 제29조에 의거, 이사 6명을 선임하고자 합니다.
- ▶ 사내이사 후보자 : 이훈범, 김웅중, 양승조, 최병준
- ▶ 사외이사 후보자 : 박진원, 신영식

제 3 호 의안

이사 보수한도 승인의 건

- 제안설명_ 상법 제388조 및 정관 제32조에 의거, 제11기(2023년도) 이사 보수한도를 승인 받고자 합니다.
- ▶ 이사 보수한도 : 50억원

제 4 호 의안

감사 보수한도 승인의 건

- 제안설명_ 상법 제415조 및 정관 제36조의6에 의거, 제11기(2023년도) 감사 보수한도를 승인 받고자 합니다.
- ▶ 감사 보수한도 : 5억원

이사 선임(안)

2-1호 의안 : 사내이사 이훈범 선임의 건

| 성명 | 생년월일 | 최대주주와의 관계 | 추천인 | 체납사실 여부 | 부실기업 임원 재직 여부 | 법령상 결격사유 유무 |
|-----|------------|-------------------|-----|---------|---------------|-------------|
| 이훈범 | 1969.01.26 | 최대주주인 아세아(주) 최대주주 | 이사회 | 없음 | 없음 | 없음 |

| 성명 | 주된직업 | 주요약력 사항 | | 해당 법인과의 최근 3년간 거래내역 |
|-----|--------------|--|--|---------------------|
| | | 기간 | 내용 | |
| 이훈범 | 아세아시멘트(주) 회장 | 2013 ~ 2021 2018 ~ 2021 2021 ~ 현 재 2021 ~ 현 재 2021 ~ 현 재 2021 ~ 현 재 | 아세아시멘트(주) 대표이사 사장 한라시멘트(주) 대표이사 사장 아세아(주) 회장 아세아제지(주) 회장 한라시멘트(주) 회장 아세아시멘트(주) 회장 | 없음 |

2-2호 의안 : 사내이사 김웅중 선임의 건

| 성명 | 생년월일 | 최대주주와의 관계 | 추천인 | 체납사실 여부 | 부실기업 임원 재직 여부 | 법령상 결격사유 유무 |
|-----|------------|---------------------|-----|---------|---------------|-------------|
| 김웅중 | 1961.01.17 | 최대주주인 아세아(주) 계열사 임원 | 이사회 | 없음 | 없음 | 없음 |

| 성명 | 주된직업 | 주요약력 사항 | | 해당 법인과의 최근 3년간 거래내역 |
|-----|----------------|--|---|---------------------|
| | | 기간 | 내용 | |
| 김웅중 | 아세아시멘트(주) 대표이사 | 2011 ~ 2014 2014 ~ 2019 2020 ~ 현 재 2021 ~ 현 재 | 아세아시멘트(주) 시멘트 영업팀장 아세아시멘트(주) 시멘트 담당임원 아세아시멘트(주) 영업본부장 아세아시멘트(주) 대표이사 | 없음 |

이사 선임(안)

2-3호 의안 : 사내이사 양승조 선임의 건

| 성명 | 생년월일 | 최대주주와의 관계 | 추천인 | 체납사실 여부 | 부실기업 임원 재직 여부 | 법령상 결격사유 유무 |
|-----|------------|---------------------|-----|---------|---------------|-------------|
| 양승조 | 1958.02.01 | 최대주주인 아세아(주) 계열사 임원 | 이사회 | 없음 | 없음 | 없음 |

| 성명 | 주된직업 | 주요약력 사항 | | 해당 법인과의 최근 3년간 거래내역 |
|-----|-------------------|--|---|---------------------|
| | | 기간 | 내용 | |
| 양승조 | 아세아시멘트(주) 경영지원본부장 | 2000 ~ 2009 2009 ~ 2011 2011 ~ 현 재 2018 ~ 현 재 | 아세아시멘트(주) 재무팀장 아세아시멘트(주) 경영지원본부 임원 아세아시멘트(주) 경영지원본부장 한라시멘트(주) 감사 | 없음 |

2-4호 의안 : 사내이사 최병준 선임의 건

| 성명 | 생년월일 | 최대주주와의 관계 | 추천인 | 체납사실 여부 | 부실기업 임원 재직 여부 | 법령상 결격사유 유무 |
|-----|------------|---------------------|-----|---------|---------------|-------------|
| 최병준 | 1964.02.23 | 최대주주인 아세아(주) 계열사 임원 | 이사회 | 없음 | 없음 | 없음 |

| 성명 | 주된직업 | 주요약력 사항 | | 해당 법인과의 최근 3년간 거래내역 |
|-----|-----------------|--|--|---------------------|
| | | 기간 | 내용 | |
| 최병준 | 아세아시멘트(주) 생산본부장 | 2010 ~ 2017 2018 ~ 2020 2020 ~ 현 재 | 아세아시멘트(주) 공무원장 아세아시멘트(주) 제천공장 부공장장 아세아시멘트(주) 생산본부장 | 없음 |

2-5호 의안 : 사외이사 박진원 선임의 건

| 성명 | 생년월일 | 최대주주와의 관계 | 추천인 | 체납사실 여부 | 부실기업 임원 재직 여부 | 법령상 결격사유 유무 |
|-----|------------|-----------|-----|---------|---------------|-------------|
| 박진원 | 1960.01.25 | 없음 | 이사회 | 없음 | 없음 | 없음 |

| 성명 | 주된직업 | 주요약력 사항 | | 해당 법인과의 최근 3년간 거래내역 |
|-----|----------|---|---|---------------------|
| | | 기간 | 내용 | |
| 박진원 | 연세대학교 교수 | 2015 ~ 2018 2019 ~ 현 재 1994 ~ 현 재 | 국립환경과학원 원장 한국폐자원에너지기술협회 회장 연세대학교 화공생명공학과 교수 | 없음 |

2-6호 의안 : 사외이사 신영식 선임의 건

| 성명 | 생년월일 | 최대주주와의 관계 | 추천인 | 체납사실 여부 | 부실기업 임원 재직 여부 | 법령상 결격사유 유무 |
|-----|------------|-----------|-----|---------|---------------|-------------|
| 신영식 | 1968.11.30 | 없음 | 이사회 | 없음 | 없음 | 없음 |

| 성명 | 주된직업 | 주요약력 사항 | | 해당 법인과의 최근 3년간 거래내역 |
|-----|------|--|--|---------------------|
| | | 기간 | 내용 | |
| 신영식 | 변호사 | 2018 2019 ~ 현 재 2020 ~ 현 재 2020 ~ 현 재 | 인천지방검찰청 형사2부 법무법인 중부로 대표변호사 한국거래소 코스닥시장 기업심사위원회 위원 금융감독원 금융분쟁조정위원회 전문위원 | 없음 |

보고사항

- 감사의 감사보고서
- 독립된 감사인의 감사보고서
- 내부회계관리제도 운영실태보고서

감사의 감사보고서

본 감사는 제10기 사업년도(2022년 01월 01일부터 2022년 12월 31일까지)의 회계 및 업무에 대한 감사를 실시하고 그 결과를 다음과 같이 보고합니다.

1. 감사방법의 개요

회계감사를 위하여 회계에 관한 장부와 관계서류를 열람하고 재무제표·연결재무제표 및 동 부속명세서를 검토하였으며 필요하다고 인정되는 경우 대조, 실사, 입회, 조회 그 밖에 적절한 감사절차를 적용하였습니다. 업무감사를 위하여 이사회 및 기타 중요한 회의에 출석하고 필요하다고 인정되는 경우 이사로부터 영업에 관한 보고를 받았으며 중요한 업무에 관한 서류를 열람하고 그 내용을 검토하는 등 적절한 방법을 사용하였습니다.

2. 재무상태표 및 포괄손익계산서에 관한 사항

재무상태표·연결재무상태표와 포괄손익계산서·연결포괄손익계산서는 법령 및 정관에 따라 회사의 재무상태와 경영성과를 적정하게 표시하고 있습니다.

3. 이익잉여금처분계산서(안)에 관한 사항

이익잉여금처분계산서(안)은 법령 및 정관에 따라 적정하게 작성되어 있습니다.

4. 영업보고서에 관한 사항

영업보고서는 법령 및 정관에 따라 회사의 상황을 적정하게 표시하고 있습니다.

2023년 3월 23일

아세아시멘트주식회사

감사 송 인 수

독립된 감사인의 감사보고서(연결재무제표)

아세아시멘트주식회사
주주 및 이사회 귀중

2023년 3월 15일

감사의견

우리는 별첨된 아세아시멘트주식회사와 그 종속회사(이하 "연결회사")의 연결재무제표를 감사하였습니다. 동 연결재무제표는 2022년 12월 31일 현재의 연결재무상태표, 동일로 종료되는 보고기간의 연결포괄손익계산서, 연결자본변동표 및 연결현금흐름표 그리고 유의적인 회계정책의 요약을 포함한 연결재무제표의 주석으로 구성되어 있습니다.

우리의 의견으로는 별첨된 연결회사의 연결재무제표는 연결회사의 2022년 12월 31일 현재의 연결재무상태표와 동일로 종료되는 보고기간의 연결재무성과 및 연결현금흐름을 한국채택국제회계기준에 따라, 중요성의 관점에서 공정하게 표시하고 있습니다.

감사의견근거

우리는 대한민국의 회계감사기준에 따라 감사를 수행하였습니다. 이 기준에 따른 우리의 책임은 이 감사보고서의 연결재무제표감사에 대한 감사인의 책임 단락에 기술되어 있습니다. 우리는 연결재무제표감사와 관련된 대한민국의 윤리적 요구사항에 따라 연결회사로부터 독립적이며, 그러한 요구사항에 따른 기타의 윤리적 책임들을 이행하였습니다. 우리가 입수한 감사증거가 감사의견을 위한 근거로서 충분하고 적합하다고 우리는 믿습니다.

핵심감사사항

핵심감사사항은 우리의 전문가적 판단에 따라 당기 연결재무제표 감사에서 가장 유의적인 사항들입니다. 해당 사항들은 연결재무제표 전체에 대한 감사의 관점에서 우리의 의견형성시 다루어졌으며, 우리는 이런 사항에 대하여 별도의 의견을 제공하지는 않습니다.

-영업권 손상검사

연결재무제표에 대한 주석 3(중요한 회계추정 및 판단)에서 설명한 바와 같이, 영업권 회수가능액은 사용가치를 기초로 결정하며 사용가치는 자산의 계속적인 사용으로부터 기대되는 미래현금흐름을 할인하여 결정합니

다. 현금창출단위에 대하여 결정된사용가치는 현금흐름할인모형에서 사용된 할인율과 영구성장률과 같은 중요가정에 많은 영향을 받습니다. 또한 손상평가 과정에서는, 해당 회사의 사업계획 등 경영진의 높은 주관성이 수반됩니다. 따라서 우리는 이러한 경영진의 추정치에 개입될 경영진의 판단과 불확실성을 고려하여 한라시멘트(주)의 현금창출단위에 배부된 영업권(2022년말 장부가액 : 213,812백만원)에 대한 손상평가를 핵심감사사항으로 결정하였습니다.

중요한 영업권 평가에 대해 수행한 감사절차의 적정성을 확인하기 위해 우리가 수행한 주요 감사절차는 다음과 같습니다.

- 현금창출단위의 사용가치 평가를 위해 회사가 고용한 외부전문가의 자격 및 적격성 평가
- 손상평가 및 평가결과 검토와 관련된 내부통제 평가
- 경영진이 제시한 사업계획, 과거 실적 및 산업보고서 비교를 통해 한라시멘트(주)의 추정 매출성장률의 합리성 평가
- 내부의 가치평가 전문가를 활용하여, 투자자산의 손상평가에 사용한 할인율과 관측가능한 정보로 재계산한 할인율과의 비교를 통해 적용된 할인율의 적정성을 평가
- 경영진 추정의 정확성을 평가하기 위해 전년도 현금흐름예측과 당기 실적 비교

기타사항

연결회사의 2021년 12월 31일로 종료되는 보고기간의 연결재무제표는 타감사인인 감사하였으며, 이 감사인의 2022년 3월 10일자 감사보고서에는 적정의견이 표명되었습니다.

연결재무제표에 대한 경영진과 지배기구의 책임

경영진은 한국채택국제회계기준에 따라 이 연결재무제표를 작성하고 공정하게 표시할 책임이 있으며, 부정이나 오류로 인한 중요한 왜곡표시가 없는 연결재무제표를 작성하는데 필요하다고 결정한 내부통제에 대해서도 책임이 있습니다.

경영진은 연결재무제표를 작성할 때, 연결회사의 계속기업으로서의 존속능력을 평가하고 해당되는 경우, 계속기업 관련 사항을 공시할 책임이 있습니다. 그리고 경영진이 기업을 청산하거나 영업을 중단할 의도가 없는 한, 회계의 계속기업전제의 사용에대해서도 책임이 있습니다.

지배기구는 연결회사의 재무보고절차의 감시에 대한 책임이 있습니다.

연결재무제표감사에 대한 감사인의 책임

우리의 목적은 연결회사의 연결재무제표에 전체적으로 부정이나 오류로 인한 중요한 왜곡표시가 없는지에 대

하여 합리적인 확신을 얻어 우리의 의견이 포함된 감사보고서를 발행하는데 있습니다. 합리적인 확신은 높은 수준의 확신을 의미하나, 감사기준에 따라 수행된 감사가 항상 중요한 왜곡표시를 발견한다는 것을 보장하지는 않습니다. 왜곡표시는 부정이나 오류로부터 발생할 수 있으며, 왜곡표시가 연결재무제표를 근거로 하는 이용자의 경제적 의사결정에 개별적으로 또는 집합적으로 영향을 미칠것이 합리적으로 예상되면, 그 왜곡표시는 중요하다고 간주됩니다.

감사기준에 따른 감사의 일부로서 우리는 감사의 전 과정에 걸쳐 전문가적 판단을 수행하고 전문가적 의구심을 유지하고 있습니다. 또한, 우리는:

- 부정이나 오류로 인한 연결재무제표의 중요왜곡표시위험을 식별하고 평가하며 그러한 위험에 대응하는 감사절차를 설계하고 수행합니다. 그리고 감사의견의 근거로서 충분하고 적합한 감사증거를 입수합니다. 부정은 공모, 위조, 의도적인 누락, 허위진술 또는 내부통제 무력화가 개입될 수 있기 때문에 부정으로 인한 중요한 왜곡표시를 발견하지 못할 위험은 오류로 인한 위험보다 큼니다.
- 상황에 적합한 감사절차를 설계하기 위하여 감사와 관련된 내부통제를 이해합니다. 그러나 이는 내부통제의 효과성에 대한 의견을 표명하기 위한 것이 아닙니다.
- 연결재무제표를 작성하기 위하여 경영진이 적용한 회계정책의 적합성과 경영진이 도출한 회계추정치와 관련 공시의 합리성에 대하여 평가합니다.
- 경영진이 사용한 회계의 계속기업전제의 적절성과, 입수한 감사증거를 근거로 계속기업으로서의 존속능력에 대하여 유의적 의문을 초래할 수 있는 사건이나, 상황과 관련된 중요한 불확실성이 존재하는지 여부에 대하여 결론을 내립니다. 중요한 불확실성이 존재한다고 결론을 내리는 경우, 우리는 연결재무제표의 관련 공시에 대하여 감사보고서에 주의를 환기시키고, 이들 공시가 부적절한 경우 의견을 변형시킬 것을 요구받고 있습니다. 우리의 결론은 감사보고서일까지 입수된 감사증거에 기초하나, 미래의 사건이나 상황이 회사의 계속기업으로서 존속을 중단시킬 수 있습니다.
- 공시를 포함한 연결재무제표의 전반적인 표시와 구조 및 내용을 평가하고, 연결재무제표의 기초가 되는 거래와 사건을 연결재무제표가 공정한 방식으로 표시하고 있는지 여부를 평가합니다.
- 연결재무제표에 대한 의견을 표명하기 위해 기업의 재무정보 또는 그룹 내의 사업활동과 관련된 충분하고 적합한 감사증거를 입수합니다. 우리는 그룹감사의 지휘, 감독 및 수행에 대한 책임이 있으며 감사의견에 대한 전적인 책임이 있습니다.

우리는 여러 가지 사항들 중에서 계획된 감사범위와 시기 그리고 감사 중 식별된 유의적 내부통제 미비점 등 유의적인 감사의 발견사항에 대하여 지배기구와 커뮤니케이션합니다.

또한, 우리는 독립성 관련 윤리적 요구사항들을 준수하고, 우리의 독립성 문제와 관련된다고 판단되는 모든 관

계와 기타사항들 및 해당되는 경우 관련 제도적 안전장치를 지배기구와 커뮤니케이션한다는 진술을 지배기구에 제공합니다.

우리는 지배기구와 커뮤니케이션한 사항들 중에서 당기 연결재무제표감사에서 가장 유의적인 사항들을 핵심감사사항으로 결정합니다. 법규에서 해당 사항에 대하여 공개적인 공시를 배제하거나, 극히 드문 상황으로 우리가 감사보고서에 해당 사항을 기술함으로 인한 부정적 결과가 해당 커뮤니케이션에 따른 공익적 효익을 초과할 것으로 합리적으로 예상되어 해당 사항을 감사보고서에 커뮤니케이션해서는 안된다고 결론을 내리는 경우가 아닌 한, 우리는 감사보고서에 이러한 사항들을 기술합니다.

이 감사보고서의 근거가 된 감사를 실시한 업무수행 이사는 이상근입니다.

서울시 강남구 테헤란로 152(역삼동, 강남파이낸스센터 27층)

삼정회계법인 대표이사 김 교 태

독립된 감사인의 감사보고서(별도재무제표)

아세아시멘트주식회사
주주 및 이사회 귀중

2023년 3월 15일

감사의견

우리는 별첨된 아세아시멘트주식회사(이하 "회사")의 재무제표를 감사하였습니다. 해당 재무제표는 2022년 12월 31일 현재의 재무상태표, 동일로 종료되는 보고기간의 포괄손익계산서, 자본변동표, 현금흐름표 그리고 유의적인 회계정책의 요약을 포함한 재무제표의 주석으로 구성되어 있습니다.

우리의 의견으로는 별첨된 회사의 재무제표는 회사의 2022년 12월 31일 현재의 재무상태표와 동일로 종료되는 보고기간의 재무성과 및 현금흐름을 한국채택국제회계기준에 따라, 중요성의 관점에서 공정하게 표시하고 있습니다.

우리는 또한 회계감사기준에 따라, 「내부회계관리제도 설계 및 운영 개념체계」에 근거한 회사의 2022년 12월 31일 현재의 내부회계관리제도를 감사하였으며, 2023년 3월 15일자 감사보고서에서 적정의견을 표명하였습니다.

감사의견근거

우리는 대한민국의 회계감사기준에 따라 감사를 수행하였습니다. 이 기준에 따른 우리의 책임은 이 감사보고서의 재무제표감사에 대한 감사인의 책임 단락에 기술되어 있습니다. 우리는 재무제표감사와 관련된 대한민국의 윤리적 요구사항에 따라 회사로부터 독립적이며, 그러한 요구사항에 따른 기타의 윤리적 책임들을 이행하였습니다. 우리가 입수한 감사증거가 감사의견을 위한 근거로서 충분하고 적합하다고 우리는 믿습니다.

핵심감사사항

핵심감사사항은 우리의 전문가적 판단에 따라 당기 재무제표 감사에서 가장 유의적인 사항들입니다. 해당사항들은 재무제표 전체에 대한 감사의 관점에서 우리의 의견 형성시 다루어졌으며, 우리는 이런 사항에 대하여 별도의 의견을 제공하지 않습니다.

- 종속기업투자주식에 대한 손상평가

주석 2-(19)에 기재한 바와 같이, 회사는 종속기업투자주식에 대해 원가법으로 회계처리하고 손상 징후가 있을 때 투자주식에 대한 손상평가를 수행하고 있습니다. 보고기간말 현재 회사가 보유한 중요한 피투자지분의 장부금액은 438,625백만원이며, 중요한 피투자지분의 취득시 발생한 영업권의 금액은 213,812백만원입니다.

우리는 당기 중 중요한 종속기업투자주식이 유의적인 수준이며, 이로 인한 종속기업투자주식 손상평가 수행 시 회수가 능력 평가에 유의적인 경영진의 판단이 수반되는 점을 고려하고, 회사의 주요 부문의 해당 손상평가가 회사의 재무제

표에 대해 미칠 수 있는 잠재적인 영향을 고려하여, 중요한 피투자지분 손상평가를 핵심감사사항으로 결정하였습니다. 중요한 피투자지분 손상평가에 대해 수행한 감사절차의 적정성을 확인하기 위해 우리가 수행한 주요 감사절차는 다음과 같습니다.

- 투자자산의 사용가치 평가를 위해 회사가 고용한 외부전문가의 자격 및 적격성 평가
- 투자자산의 손상징후 검토, 손상평가 및 평가결과 검토와 관련된 내부통제 평가
- 경영진이 제시한 사업계획, 과거 실적 및 산업보고서 비교를 통해 한라시멘트(주)의 추정 매출성장률의 합리성 평가
- 내부의 가치평가 전문가를 활용하여, 투자자산의 손상평가에 사용한 할인율과 관측가능한 정보로 재계산한 할인율과의 비교를 통해 적용된 할인율의 적정성을 평가
- 회사의 추정의 정확성을 평가하기 위해 전년도의 현금흐름예측과 당기 실적 비교

기타사항

회사의 2021년 12월 31일로 종료되는 보고기간의 재무제표는 타감사인이 감사하였으며, 이 감사인의 2022년 3월 10일자 감사보고서에는 적정의견이 표명되었습니다.

재무제표에 대한 경영진과 지배기구의 책임

경영진은 한국채택국제회계기준에 따라 이 재무제표를 작성하고 공정하게 표시할 책임이 있으며, 부정이나 오류로 인한 중요한 왜곡표시가 없는 재무제표를 작성하는데 필요하다고 결정한 내부통제에 대해서도 책임이 있습니다. 경영진은 재무제표를 작성할 때, 회사의 계속기업으로서의 존속능력을 평가하고 해당되는 경우, 계속기업 관련 사항을 공시할 책임이 있습니다. 그리고 경영진이 기업을 청산하거나 영업을 중단할 의도가 없는 한, 회계의 계속기업전제의 사용에 대해서도 책임이 있습니다.

지배기구는 회사의 재무보고절차의 감시에 대한 책임이 있습니다.

재무제표감사에 대한 감사인의 책임

우리의 목적은 회사의 재무제표에 전체적으로 부정이나 오류로 인한 중요한 왜곡표시가 없는지에 대하여 합리적인 확신을 얻어 우리의 의견이 포함된 감사보고서를 발행하는데 있습니다. 합리적인 확신은 높은 수준의 확신을 의미하나, 감사기준에 따라 수행된 감사가 항상 중요한 왜곡표시를 발견한다는 것을 보장하지는 않습니다. 왜곡표시는 부정이나 오류로부터 발생할 수 있으며, 왜곡표시가 재무제표를 근거로 하는 이용자의 경제적 의사결정에 개별적으로 또는 집합적으로 영향을 미칠 것이 합리적으로 예상되면, 그 왜곡표시는 중요하다고 간주됩니다.

감사기준에 따른 감사의 일부로서 우리는 감사의 전 과정에 걸쳐 전문가적 판단을 수행하고 전문가적 의구심을 유지하고 있습니다. 또한, 우리는:

- 부정이나 오류로 인한 재무제표의 중요왜곡표시 위험을 식별하고 평가하며 그러한 위험에 대응하는 감사절차를 설계하고 수행합니다. 그리고 감사의견의 근거로서 충분하고 적합한 감사증거를 입수합니다. 부정은 공모, 위조,

의도적인 누락, 허위진술 또는 내부통제 무력화가 개입될 수 있기 때문에 부정으로 인한 중요한 왜곡표시를 발견하지 못할 위험은 오류로 인한 위험보다 큽니다.

- 상황에 적합한 감사절차를 설계하기 위하여 감사와 관련된 내부통제를 이해합니다
- 재무제표를 작성하기 위하여 경영진이 적용한 회계정책의 적합성과 경영진이 도출한 회계추정치와 관련 공시의 합리성에 대하여 평가합니다.
- 경영진이 사용한 회계의 계속기업전제의 적절성과, 입수한 감사증거를 근거로 계속기업으로서의 존속능력에 대하여 유의적 의문을 초래할 수 있는 사건이나, 상황과 관련된 중요한 불확실성이 존재하는지 여부에 대하여 결론을 내립니다. 중요한 불확실성이 존재한다고 결론을 내리는 경우, 우리는 재무제표의 관련 공시에 대하여 감사보고서에 주의를 환기시키고, 이들 공시가 부적절한 경우 의견을 변형시킬 것을 요구받고 있습니다. 우리의 결론은 감사보고서일까지 입수된 감사증거에 기초하나, 미래의 사건이나 상황이 회사의 계속기업으로서 존속을 중단시킬 수 있습니다.
- 공시를 포함한 재무제표의 전반적인 표시와 구조 및 내용을 평가하고, 재무제표의 기초가 되는 거래와 사건을 재무제표가 공정한 방식으로 표시하고 있는지 여부를 평가합니다.

우리는 여러 가지 사항들 중에서 계획된 감사범위와 시기 그리고 감사 중 식별된 유의적 내부통제 미비점 등 유의적인 감사의 발견사항에 대하여 지배기구와 커뮤니케이션합니다. 또한, 우리는 독립성 관련 윤리적 요구사항들을 준수하고, 우리의 독립성 문제와 관련된다고 판단되는 모든 관계와 기타사항들 및 해당되는 경우 관련 제도적 안전장치를 지배기구와 커뮤니케이션한다는 진술을 지배기구에게 제공합니다.

우리는 지배기구와 커뮤니케이션한 사항들 중에서 당기 재무제표감사에서 가장 유의적인 사항들을 핵심감사사항으로 결정합니다. 법규에서 해당 사항에 대하여 공개적인 공시를 배제하거나, 극히 드문 상황으로 우리가 감사보고서에 해당 사항을 기술함으로써 인한 부정적 결과가 해당 커뮤니케이션에 따른 공익적 효익을 초과할 것으로 합리적으로 예상되어 해당 사항을 감사보고서에 커뮤니케이션해서는 안 된다고 결론을 내리는 경우가 아닌 한, 우리는 감사보고서에 이러한 사항들을 기술합니다.

이 감사보고서의 근거가 된 감사를 실시한 업무수행 이사는 이상근입니다.

서울시 강남구 테헤란로 152(역삼동, 강남파이낸스센터 27층)

삼정회계법인 대표이사 김 교 태

내부회계관리제도 운영실태보고서

아세아시멘트주식회사
주주, 이사회 및 감사 귀중

본 대표이사 및 내부회계관리자는 2022년 12월 31일 현재 동일자로 종료하는 회계연도에 대한 당사의 내부회계관리제도의 설계 및 운영실태를 평가하였습니다.

내부회계관리제도의 설계 및 운영에 대한 책임은 본 대표이사 및 내부회계관리자를 포함한 회사의 경영진에 있습니다.

본 대표이사 및 내부회계관리자는 회사의 내부회계관리제도가 신뢰할 수 있는 재무제표의 작성 및 공시를 위하여 재무제표의 왜곡을 초래할 수 있는 오류나 부정행위를 예방하고 적발할 수 있도록 효과적으로 설계 및 운영되고 있는지의 여부에 대하여 평가하였습니다.

본 대표이사 및 내부회계관리자는 내부회계관리제도의 설계 및 운영을 위해 내부회계관리제도운영위원회에서 발표한 '내부회계관리제도 설계 및 운영 개념체계'를 준거기준으로 사용하였습니다. 또한 내부회계관리제도의 설계 및 운영실태를 평가함에 있어 내부회계관리제도운영위원회에서 발표한 '내부회계관리제도 평가 및 보고 모범규준'을 평가기준으로 사용하였습니다.

본 대표이사 및 내부회계관리자의 내부회계관리제도 운영실태 평가결과, 2022년 12월 31일 현재 당사의 내부회계관리제도는 '내부회계관리제도 설계 및 운영 개념체계'에 근거하여 볼 때, 중요성의 관점에서 효과적으로 설계되어 운영되고 있다고 판단됩니다.

본 대표이사 및 내부회계관리자는 보고내용이 거짓으로 기재되거나 표시되지 아니하였고, 기재하거나 표시하여야 할 사항을 빠뜨리고 있지 아니함을 확인하였습니다.

또한 본 대표이사 및 내부회계관리자는 보고내용에 중대한 오해를 일으키는 내용이 기재되거나 표시되지 아니하였다는 사실을 확인하였으며, 충분한 주의를 다하여 보고 내용의 기재사항을 직접 확인·검토하였습니다.

2023년 2월 20일

아세아시멘트주식회사

대표이사 임 경 태

내부회계관리자 양 승 조

아세아시멘트
영업보고서

영업보고서

1. 회사의 개황

■ 회사의 목적

1. 시멘트 제조 및 판매
2. 광산개발 및 同광석 판매
3. 레미콘, 골재, 기타 시멘트제품의 제조 및 판매
4. 자동차 운수사업, 자동차관리사업 및 하역업
5. 수출입업
6. 기술용역업
7. 주택건설 및 부대사업
8. 부동산 임대업
9. 토목, 건축, 기계, 전기에 관한 건설사업
10. 영림, 영농 및 축산사업
11. 기계 및 장비 임대업
12. 건축자재의 제조 및 판매
13. 종합관광, 휴양지 개발 및 운영, 위락, 요식업
14. 전기, 전자, 통신, 정보, 자동화 에너지 관련기기의 제조 및 판매
15. 의약품, 화공약품, 합성수지, 화학제품의 제조 및 판매
16. 석산개발 및 석재가공 판매
17. 일반요업 및 정밀요업 제품 등 비금속 광물제품 제조 및 판매
18. 해상화물, 항만운송에 관한 사업
19. 간척사업
20. 공해방지 및 환경오염방지시설에 관한 사업 (대기, 수질, 소음진동)
21. 제지 및 각종 지류가공에 관한 사업
22. 자동차부품 제조 및 판매업
23. 외국상사 대리업
24. 컴퓨터 및 이에 관련된 기술 용역업
25. 가스류, 금속제품의 제도가공 및 판매업
26. 식품제조 및 판매업
27. 증권, 보험, 단자업
28. 도로, 안료, 접착제, 잉크의 제조 판매 및 시공
29. 폐기물 처리 및 처리시설 설계, 시공에 관한 사업
30. 인터넷 관련사업
31. 내외국법인과 前 각호에 관련되는 사업에의 투자 및 합작투자
32. 슬래그관련 제조 및 판매
33. 탄소배출권의 개발, 판매, 용역 및 이와 관련된 사업
34. 신재생에너지사업
35. 대기오염물질 총량관리 관련 배출권 판매 등 대기환경 개선에 관한 사업
36. 폐합성수지, 폐수처리오니 등 폐기물 종합재활용업
37. 前 각호에 관련되는 부대사업 일체

■ 중요한 사업의 내용

시멘트 부문

당사는 시멘트 제조에 필수적인 석회석을 향후 140여년 이상 채광할 수 있는 풍부한 매장량을 가지고 있으며, 연산 450만톤 규모의 시멘트 생산능력과 제조 시설을 갖춘 국가기간산업 및 기초소재 생산업체로 고품질의 시멘트를 생산하고 있습니다.

레미콘 부문

고품질 시멘트를 사용, 철저한 품질관리와 신속하고 탄력있는 공급체계 실현으로 서울, 수원, 용인, 대전, 대구 등 대단위 공장에서 연산 504만m³의 생산능력과 기술력을 바탕으로 고강도, 고유동 콘크리트를 비롯하여, 초 고강도 콘크리트 및 무다짐 수중 불분리콘크리트를 생산 출하하는 등 현장 여건 및 기후 등을 고려한 다양한 각도에서 고성능 콘크리트 생산에 주력하고 있습니다.

몰탈 부문

물만 부어 사용할 수 있는 몰탈은 작업시간 단축, 공사비절감, 작업환경 개선 등 많은 장점이 있는 제품으로 건설현장에서 그 효율성이 입증되고 있습니다. 최신설비와 새로운 배합으로 시공성과 품질 면에서 소비자에게 한 차원 높은 만족을 드립니다.

레저시설 임대 및 사옥임대 부문

천년 고도 경주에 위치한 경주월드어뮤즈먼트는 30여종의 놀이기구와 다양한 공연, 이벤트 등으로 늘 새로운 즐거움을 선사하는 265,000m² 규모의 남부권 최대 테마파크입니다.

캘리포니아비치는 이국적 향기가 화려하게 풍기는 33,000m²의 대규모 프리미엄급 워터파크로서 하계시즌 빼 놓을 수 없는 최고의 휴양지로 자리를 잡고 있으며, 100M급 파도풀 익스트림리버, 스파, 초대형 슬라이드 시설들을 갖추고 있습니다.

또한 흥성공장, 대구사옥 등에 대해서 임대수입이 발생되고 있습니다.

■ 공장 및 영업소 현황

| 명칭 | 주요 사업내용 | 소재지 |
|---------|------------------------|-------------------------|
| 본사 | 시멘트, 임대, 무역외 | 서울특별시 강남구 논현로 430 |
| 제천공장 | 시멘트제조, 골재제조 및 판매 | 충북 제천시 송학면 송학산로 14 |
| 대구공장 | 시멘트, 레미콘, 드라이몰탈제조 및 판매 | 경북 칠곡군 약목면 경호천동길 2 |
| 대전공장 | 시멘트,레미콘제조 및 판매 | 대전광역시 대덕구 방두말 1길 25 |
| 수원공장 | 시멘트,레미콘제조 및 판매 | 경기도 수원시 권선구 덕영대로 1006 |
| 서울레미콘공장 | 레미콘, 드라이몰탈제조 및 판매 | 경기도 안양시 동안구 안양천동로 108 |
| 용인공장 | 레미콘, 드라이몰탈제조 및 판매 | 경기도 용인시 처인구 남사면 형제로 7 |
| 부곡하치장 | 시멘트 판매 | 경기도 의왕시 가나무로 201 |
| 덕소물류센터 | 시멘트 판매 | 경기도 남양주시 와부읍 덕소로 40 |
| 홍성공장 | 시멘트 판매, 임대 | 충남 홍성군 구항면 충서로 966번길 48 |
| 대구지사 | 시멘트, 드라이몰탈판매, 부동산 임대 | 대구광역시 서구 달구벌대로 1773 |
| 중부공장 | 레미콘제조 및 판매 | 대전시 대덕구 아리랑로 55번길 60 |
| 경주지사 | 부동산 임대 | 경북 경주시 보문로 544 |

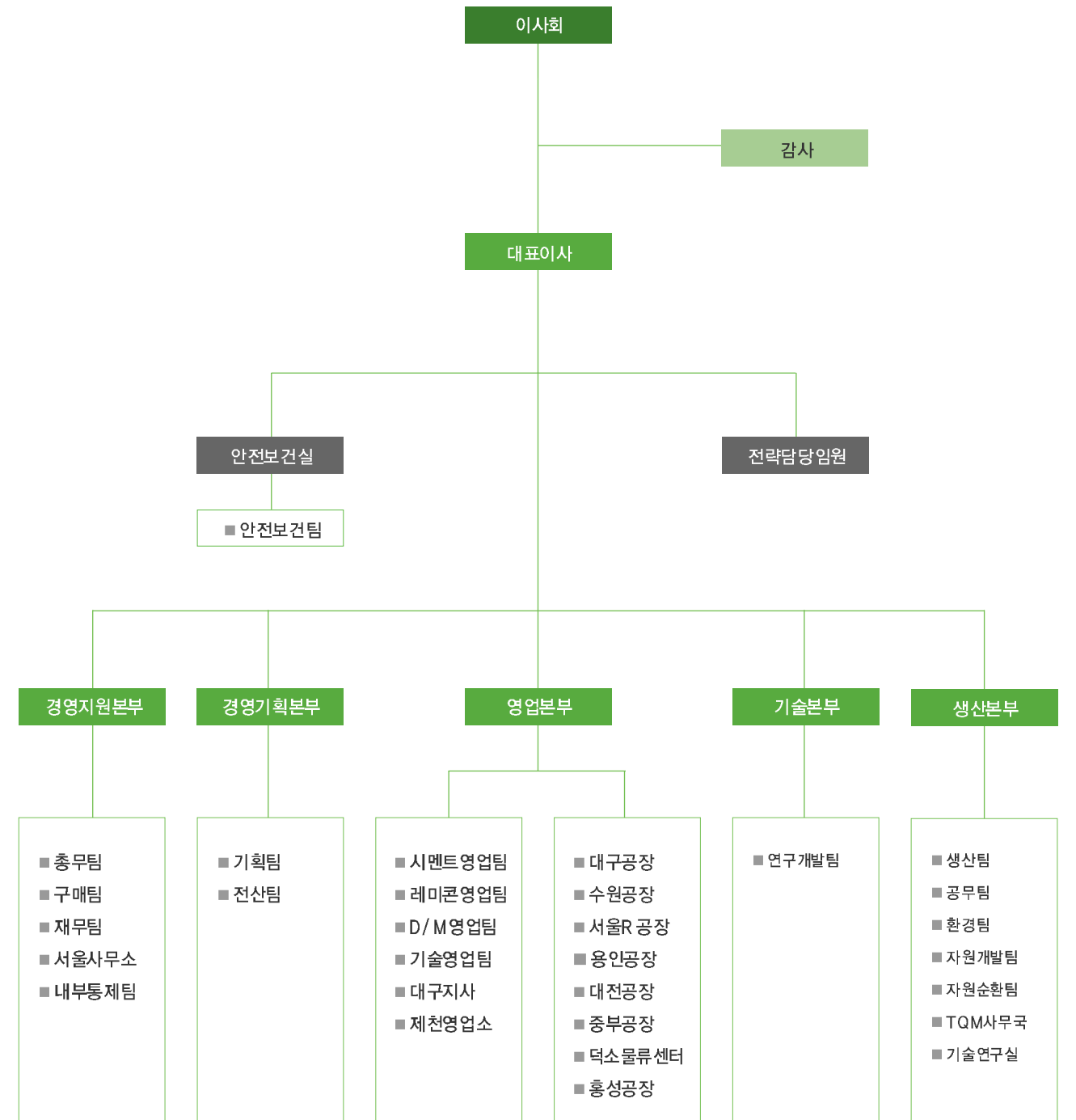
■ 종업원 현황

(단위 : 명, 백만원)

| 사업부문 | 성별 | 직 원 수 | | | | | 평균 근속 연수 | 연간 급여 총액 | 1인 평균 급여액 | 소속외 근로자 | | | 비고 |
|------|----|-------------------|------------|------------|------------|-----|----------------|----------------|--------------|------------|----|-----|----|
| | | 기간의 정함이 없는 근로자 | | 기간제 근로자 | | 합계 | | | | 남 | 여 | 계 | |
| | | 전체 | 단시간 근로자 | 전체 | 단시간 근로자 | | | | | | | | |
| 시멘트 | 남 | 465 | - | 6 | - | 471 | 7.7 | 43,542 | 92 | 320 | 22 | 342 | - |
| | 여 | 22 | - | - | - | 22 | 6.4 | 1,089 | 49 | | | | - |
| 합계 | | 487 | - | 6 | - | 493 | 7.6 | 44,630 | 91 | | | | - |

(2022년 12월 31일 현재)

조직도(2022년 12월 31일 현재)



■ 주식에 관한 사항

발행한 주식의 종류와 수

(단위 : 주, 원, %)

| 주식의 종류 | 주식수 | 금 액 | 구성비(%) | 비고 |
|--------|------------|----------------|--------|----|
| 보통주식 | 38,958,090 | 19,479,045,000 | 100 | - |
| 계 | 38,958,090 | 19,479,045,000 | 100 | - |

(2022년 12월 31일 현재)

자본금 변동현황

(단위 : 원)

| 변동일 | 변동 전 자본금 | 변동금액 | 변동 후 자본금 | 비고 |
|------------|----------------|---------------|----------------|------|
| 2018.02.12 | 16,479,045,000 | 3,000,000,000 | 19,479,045,000 | 유상증자 |

(2022년 12월 31일 현재)

주식사무

| 결산일 | 12월 31일 | 기준일 | 12월 31일 |
|---------------------------------|--|---------------------|---------|
| 광고방법 | 이 회사의 공고는 회사의 인터넷 홈페이지(https://www.asiacement.co.kr)에 게재한다. 다만, 전산장애 또는 그 밖의 부득이한 사유로 회사의 인터넷 홈페이지에 공고를 할 수 없을 때에는 서울특별시에서 발행되는 동아일보에 게재한다. 다만 폐간, 휴간, 기타 부득이한 사유로 동아일보에 게재할 수 없는 경우에는 서울특별시에서 발행되는 중앙일보에 게재한다. | | |
| 주식 및 신주인수권 증서에 표시되어야 할 권리의 전자등록 | 회사는 주권 및 신주인수권증서를 발행하는 대신 전자등록기관의 전자등록계좌부에 주식 및 신주인수권증서에 표시되어야 할 권리를 전자등록한다. | | |
| 주식업무 대행기관 | 대리인의 명칭 | (주) KEB 하나은행 | |
| | 사무취급장소 | 서울특별시 영등포구 국제금융로 72 | |

■ 사채에 관한 사항

해당사항 없음

2. 영업의 경과 및 성과

■ 영업의 개황

당사는 2022 사업연도 연결매출액 1조 401억원, 영업이익 1,180억원, 당기순이익 639억원을 기록하였고 별도 매출액은 시멘트부문에서 3,381억원, 레미콘 부문에서 1,229억원, 기타부문 186억원을 기록하여 2022년도 별도매출액 4,796억원, 영업이익 741억원, 당기순이익 495억원을 기록하였습니다.

당사는 대내·외적인 어려운 경제여건하에서도 경영 각 부문의 예산 초간축 운영과 설비의 최적관리 및 원가구조 개선 등 조직내 낭비요소를 줄이고 효율을 증대시켜 목표이익을 실현하는데 총력을 기울이고 있습니다.

또한, 친환경바이오황토시멘트, 고강도 내화콘크리트용 시멘트결합재등의 신제품 개발로 우수한 제품을 고객에게 공급하고자 끊임없는 노력을 경주하고 있습니다.

■ 주요사업부문 판매실적

(단위 : 백만원)

| 사업부문 | 10기 | 9기 | 8기 |
|------|---------|---------|---------|
| 시멘트 | 338,132 | 281,755 | 254,547 |
| 레미콘 | 122,914 | 97,724 | 90,624 |
| 기타 | 8,585 | 20,168 | 7,688 |
| 합계 | 479,631 | 399,647 | 352,859 |

(2022년 12월 31일 현재)

■ 당기 중 주요설비 신설 현황

(단위 : 백만원)

| 회사 | 사업명 | 투자금액 |
|--------|------------------------------|--------|
| 아세아시멘트 | 광산 Excavator(4.5m³) 교체 외118건 | 16,544 |
| | K1공정개조 | 14,596 |
| | D/M Packer 외 현대화 사업 | 2,485 |
| | D/M Dryer 교체 외 10건 | 1,943 |
| | 광산 골재 PLC Upgrade 외 5건 | 1,776 |
| | B/P 주차장 사면부지 확장 외 11건 | 1,655 |
| | K3, 4 Main 연료대체율 증대 | 1,221 |
| | K1,3 Cooler 폐열보일러 교체 | 881 |
| | 공장증설 국유지 매입 | 761 |
| | 소계 | 41,862 |

(2022년 12월 31일 현재)

■ 자금조달상황

- 해당사항없음

3. 모회사, 자회사 및 기업결합 사항 등

■ 모회사 현황

(단위 : 원, 주)

| 모회사의 상호 | 아세아 주식회사 | | |
|--------------|----------------------------|------|-------------------|
| 모회사의 주소 | 서울특별시 강남구 논현로 430 | | |
| 자본금 | 10,955,120,000 | 주요사업 | 회사본부 및 경영컨설팅 서비스업 |
| 소유주식수 | 21,015,400 | 소유비율 | 53.94% |
| 모회사와의 주요거래상황 | 상표권사용계약, 경영서비스계약, 사무실임대차계약 | | |

(2022년 12월 31일 현재)

■ 자회사 현황

(단위 : 천원, 주)

| 자회사 | | | | 당사와의 관계 | | |
|--------------|-----------------------|------------|-------------|------------|--------|------|
| 상호 | 소재지 | 자본금 | 주요업종 | 주식소유수 | 소유비율 | 거래관계 |
| 한라시멘트(주) | 강원도 강릉시 옥계면 산계길 225 | 61,153,004 | 시멘트 제조 외 | 28,324,681 | 100% | 시멘트 |
| 아세아산업개발(주) | 충남 공주시 우성면 방흥리 산 32-9 | 16,900,000 | 비금속광물 제조 외 | 1,690,000 | 100% | - |
| 우신벤처투자(주) | 서울시 강남구 논현로 430 | 10,000,000 | 금융서비스업 | 1,666,667 | 83.33% | - |
| 농업회사법인 아농(주) | 충북 제천시 송학면 송학산로 1길 6 | 2,800,000 | 작물재배업,제조,판매 | 492,812 | 88% | - |

(2022년 12월 31일 현재)

4. 최근 3년간 영업실적 및 재산상태의 변동상황

■ 영업실적(별도)

(단위 : 천원)

| 과목 | 제10기 | 제9기 | 제8기 |
|-----------------|-----------------------|-----------------------|-----------------------|
| | 2022.01.01~2022.12.31 | 2021.01.01~2021.12.31 | 2020.01.01~2020.12.31 |
| I. 매출액 | 479,630,807 | 399,646,735 | 352,858,953 |
| II. 매출원가 | 342,821,579 | 290,436,752 | 280,131,466 |
| III. 매출총이익 | 136,809,228 | 109,209,983 | 72,727,487 |
| IV. 판매비 및 일반관리비 | 62,705,118 | 54,356,502 | 52,217,962 |
| V. 영업이익 | 74,104,110 | 54,853,481 | 20,509,525 |
| VI. 기타영업외수익 | 3,231,892 | 793,298 | 992,352 |
| VII. 기타영업외비용 | 5,434,757 | 4,238,299 | 1,280,999 |
| VIII. 금융수익 | 1,323,588 | 21,307,620 | 6,935,374 |
| IX. 금융비용 | 7,714,509 | 8,965,930 | 9,971,619 |
| X. 법인세비용차감전순이익 | 65,510,324 | 63,750,170 | 17,184,633 |
| XI. 법인세비용 | 15,982,457 | 6,832,534 | 2,890,957 |
| XII. 당기순이익 | 49,527,867 | 56,917,636 | 14,293,676 |

■ 재산상태(별도)

(단위 : 천원)

| 과목 | 제10기 | 제9기 | 제8기 |
|----------------|----------------------|----------------------|----------------------|
| | 2022년말 현재 | 2021년말 현재 | 2020년말 현재 |
| 자산 | | | |
| I. 유동자산 | 208,336,352 | 196,050,178 | 138,741,871 |
| II. 비유동자산 | 968,958,176 | 975,100,288 | 961,976,838 |
| 자산총계 | 1,177,294,528 | 1,171,150,466 | 1,100,718,709 |
| 부채 | | | |
| I. 유동부채 | 139,783,379 | 144,628,001 | 97,902,285 |
| II. 비유동부채 | 194,922,331 | 224,617,846 | 253,512,037 |
| 부채총계 | 334,705,710 | 369,245,847 | 351,414,322 |
| 자본 | | | |
| I. 자본금 | 19,479,045 | 19,479,045 | 19,479,045 |
| II. 기타불입자본 | 546,659,929 | 546,662,429 | 546,662,429 |
| III. 이익잉여금 | 275,492,692 | 234,682,915 | 181,884,476 |
| IV. 기타자본구성요소 | 957,152 | 1,080,230 | 1,278,437 |
| 자본총계 | 842,588,818 | 801,904,619 | 749,304,387 |
| 부채와자본총계 | 1,177,294,528 | 1,171,150,466 | 1,100,718,709 |

■ 영업실적(연결)

(단위 : 천원)

| 과목 | 제10기 | 제9기 | 제8기 |
|-----------------|-----------------------|-----------------------|-----------------------|
| | 2022.01.01~2022.12.31 | 2021.01.01~2021.12.31 | 2020.01.01~2020.12.31 |
| I. 매출액 | 1,040,145,906 | 892,569,417 | 787,547,396 |
| II. 매출원가 | 804,125,313 | 656,232,718 | 615,744,407 |
| III. 매출총이익 | 236,020,593 | 236,336,699 | 171,802,989 |
| IV. 판매비 및 일반관리비 | 118,049,781 | 107,689,777 | 96,497,603 |
| V. 영업이익 | 117,970,812 | 128,646,922 | 75,305,385 |
| VI. 기타영업외수익 | 3,586,146 | 1,577,694 | 3,725,675 |
| VII. 기타영업외비용 | 9,886,348 | 7,322,765 | 10,906,848 |
| VIII. 금융수익 | 3,192,803 | 3,489,500 | 3,337,843 |
| IX. 금융비용 | 31,949,650 | 30,078,656 | 36,587,322 |
| X. 지분법이익(손실) | (1,379) | 502,475 | (3,106) |
| XI. 법인세 차감전순이익 | 82,912,384 | 96,815,170 | 34,871,627 |
| XII. 법인세 비용 | 19,008,106 | 15,911,231 | 7,071,407 |
| XIII. 계속영업이익 | 63,904,278 | 80,903,939 | 27,800,220 |
| XIV. 중단영업손익 | - | 18,312,992 | (2,718,577) |
| XV. 연결당기순이익 | 63,904,278 | 99,216,931 | 25,081,643 |
| 지배기업의 소유주지분 | 63,523,853 | 94,664,343 | 23,738,135 |
| 비지배지분 | 380,425 | 4,552,588 | 1,343,508 |

■ 재산상태(연결)

(단위 : 천원)

| 과목 | 제10기 | 제9기 | 제8기 |
|----------------|----------------------|----------------------|----------------------|
| | 2022년말 현재 | 2021년말 현재 | 2020년말 현재 |
| 자산 | | | |
| I. 유동자산 | 407,821,475 | 410,920,110 | 346,929,851 |
| II. 비유동자산 | 1,632,188,257 | 1,626,402,180 | 1,554,439,019 |
| 자산총계 | 2,040,009,732 | 2,037,322,290 | 1,901,368,870 |
| 부채 | | | |
| I. 유동부채 | 337,683,358 | 304,078,712 | 219,403,955 |
| II. 비유동부채 | 723,644,088 | 813,654,955 | 858,382,422 |
| 부채총계 | 1,061,327,446 | 1,117,733,667 | 1,077,786,377 |
| 자본 | | | |
| I. 자본금 | 19,479,045 | 19,479,045 | 19,479,045 |
| II. 기타불입자본 | 572,440,064 | 572,442,564 | 572,442,564 |
| III. 이익잉여금 | 371,780,843 | 315,494,005 | 224,175,792 |
| IV. 기타자본구성요소 | 957,140 | (1,471,760) | (1,669,084) |
| V. 비지배주주지분 | 14,025,194 | 13,644,769 | 9,154,177 |
| 자본총계 | 978,682,286 | 919,588,623 | 823,582,494 |
| 부채외자본총계 | 2,040,009,732 | 2,037,322,290 | 1,901,368,870 |

5. 회사가 처리할 과제

영업의 개황 및 의장의 인사말씀 참조

6. 이사 및 감사의 현황

| 성명 | 성별 | 출생년월 | 직위 | 등기임원 여부 | 상근 여부 | 담당업무 | 재직 기간 | 임기 만료일 | 회사와의 거래관계 | 타법인 겸직현황 |
|-----|----|---------|---------|---------|-------|---------|-------|----------|-----------|---|
| 이훈범 | 남 | 1969.01 | 회장 | 사내이사 | 상근 | 경영총괄 | 9.3 | 23.03.23 | 없음 | 아세아(주) 회장 아세아제지(주) 회장 한라시멘트(주) 회장 |
| 이인범 | 남 | 1971.03 | 부회장 | 사내이사 | 상근 | 경영총괄 | 2.8 | 24.03.18 | " | 아세아(주) 부회장 아세아제지(주) 부회장 |
| 임경태 | 남 | 1961.03 | 대표이사 사장 | 사내이사 | 상근 | 경영총괄 | 9.3 | 24.03.18 | " | 한라시멘트(주) 대표이사 사장 |
| 김웅중 | 남 | 1961.01 | 대표이사 전무 | 사내이사 | 상근 | 영업총괄 | 9.3 | 23.03.23 | " | - |
| 양승조 | 남 | 1958.02 | 전무 | 사내이사 | 상근 | 경영지원본부장 | 9.3 | 23.03.23 | " | 한라시멘트(주) 감사 |
| 최병준 | 남 | 1964.02 | 상무 | 사내이사 | 상근 | 생산본부장 | 9.3 | 23.03.23 | " | - |
| 송인수 | 남 | 1958.05 | 감사 | 감사 | 상근 | 감사 | 3.8 | 25.03.18 | " | - |
| 박진원 | 남 | 1960.01 | 사외이사 | 사외이사 | 비상근 | 경영자문 | 1.8 | 23.03.23 | " | 연세대학교 화공생명공학과 교수 |
| 신영식 | 남 | 1968.11 | 사외이사 | 사외이사 | 비상근 | 경영자문 | 1.8 | 23.03.23 | " | 법무법인중부로 대표변호사 |

주) 당사는 2013년 10월 1일 인적분할을 통해 2013년 10월 2일자로 신설등기되었고, 상기이사 및 감사의 재직기간은 분할 전 재직기간을 포함하지 않습니다. (2022년 12월 31일 현재)

7. 대주주 현황

(단위 : 주, %)

| 주주명 | 소유주식수 | 소유비율 | 회사와의 거래관계 | 해당 대주주에 대한 회사의 출자현황 | 비고 |
|-------------------|------------|-------|-----------|---------------------|-------|
| 아세아(주) 외(특수관계인포함) | 23,852,760 | 61.23 | 없음 | 없음 | 최대주주등 |
| VIP 자산운용 | 2,739,478 | 7.03 | " | " | |
| 국민연금관리공단 | 1,936,756 | 4.97 | " | " | |
| 신영자산운용 | 755,022 | 1.94 | " | " | |
| NORGES BANK | 747,965 | 1.92 | " | " | |
| (주)동양 | 422,840 | 1.09 | " | " | |

(2022년 12월 31일 현재)

8. 회사, 회사 및 자회사 또는 회사의 자회사의 타회사에 대한 출자현황

(단위 : 주, %)

| 타회사명칭 | 출자 및 출자회사 | 다른 회사에 출자한 | | 당사에 출자한 타회사의 | |
|--------------|-----------|------------|-------|--------------|-------|
| | | 소유주식수 | 소유비율 | 소유주식수 | 소유비율 |
| 아세아(주) | 모회사 | - | - | 21,015,400 | 53.94 |
| 한라시멘트(주) | 당사 | 28,324,681 | 100 | - | - |
| 아세아산업개발(주) | 당사 | 1,690,000 | 100 | - | - |
| 아세아레미콘(주) | 자회사 | 200,000 | 100 | - | - |
| (주)삼성레미콘 | 자회사 | 200,000 | 100 | - | - |
| 우신벤처투자(주) | 당사 | 1,666,667 | 83.33 | - | - |
| 농업회사법인 아농(주) | 당사 | 492,812 | 88 | - | - |

(2022년 12월 31일 현재)

9. 주요채권자 등

(단위 : 백만원)

| 채권자명 | 채권액 | 소유주식수 | 소유비율 | 비고 |
|---------|---------|-------|------|--------|
| KDB산업은행 | 153,000 | 없음 | - | 인수자금 등 |
| 우리은행 | 38,000 | 없음 | - | 인수자금 등 |
| 합 계 | 191,000 | | | |

(2022년 12월 31일 현재)

10. 결산기 후에 생긴 중요한 사실

- 해당사항 없음

11. 기타 영업에 관한 중요한 사항

- 해당사항 없음

아세아시멘트 재무제표

- 재무상태표
- 포괄손익계산서
- 이익잉여금처분계산서(안)
- 재무제표에 대한 주석

연결재무상태표

제 10기 2022년 12월 31일 현재
제 9기 2021년 12월 31일 현재

아세아시멘트주식회사와 그 증속회사

(단위 : 원)

| 과 목 | 제 10 (당) 기 | 제 9 (전) 기 |
|-------------------|--------------------------|--------------------------|
| 자산 | | |
| I. 유동자산 | 407,821,475,088 | 410,920,110,394 |
| 현금및현금성자산 | 101,295,784,674 | 87,395,328,343 |
| 기타금융자산 | 3,120,000,000 | 51,364,010,494 |
| 상각후원가측정금융자산 | 410,000 | 7,330,000 |
| 당기손익-공정가치측정금융자산 | 11,655,654,522 | 21,121,027,772 |
| 매출채권및기타채권 | 170,219,382,971 | 161,865,383,179 |
| 재고자산 | 116,885,783,416 | 85,177,685,058 |
| 기타유동자산 | 4,644,459,505 | 3,989,345,548 |
| II. 비유동자산 | 1,632,188,257,337 | 1,626,402,180,089 |
| 장기금융상품 | 9,248,367,570 | 8,367,698,020 |
| 관계기업투자주식 | - | 999,369,049 |
| 장기매출채권및기타채권 | 7,769,484,742 | 8,102,257,373 |
| 상각후원가측정금융자산 | 6,255,000 | 6,665,000 |
| 당기손익-공정가치측정금융자산 | 74,786,849,209 | 67,673,330,749 |
| 기타포괄손익-공정가치측정금융자산 | 2,204,052,936 | 12,009,332,031 |
| 유형자산 | 943,354,771,679 | 902,248,446,141 |
| 투자부동산 | 6,761,698,462 | 10,154,546,709 |
| 사용권자산 | 99,154,117,293 | 120,559,773,534 |
| 무형자산 | 478,545,216,017 | 495,260,260,862 |
| 기타비유동자산 | 1,160,662,306 | 1,020,500,621 |
| 이연법인세자산 | 124,513,313 | - |
| 순확정급여자산 | 9,072,268,810 | - |
| 자산총계 | 2,040,009,732,425 | 2,037,322,290,483 |

| 과 목 | 제 10 (당) 기 | 제 9 (전) 기 |
|---------------------------|--------------------------|--------------------------|
| 부채 | | |
| I. 유동부채 | 337,683,357,648 | 304,078,712,009 |
| 매입채무 | 66,769,423,078 | 56,270,810,584 |
| 단기차입금 | 49,000,000,000 | 78,406,588,535 |
| 유동성장기차입금 | 45,308,371,147 | 28,761,880,000 |
| 유동성사채 | 29,990,238,049 | - |
| 기타금융부채 | 125,936,041,635 | 109,472,520,010 |
| 기타유동부채 | 7,006,973,719 | 9,134,462,790 |
| 미지급법인세 | 13,672,310,020 | 22,032,450,090 |
| II. 비유동부채 | 723,644,087,871 | 813,654,955,790 |
| 장기차입금 | 470,974,045,954 | 496,956,761,216 |
| 사채 | - | 29,953,219,965 |
| 장기기타금융부채 | 79,362,449,320 | 96,644,352,167 |
| 이연법인세부채 | 90,427,706,625 | 91,701,540,755 |
| 충당부채 | 67,213,910,688 | 79,069,300,819 |
| 순확정급여부채 | 15,665,975,284 | 19,329,780,868 |
| 부채총계 | 1,061,327,445,519 | 1,117,733,667,799 |
| 자본 | | |
| I. 지배기업소유주에 귀속되는자본 | 964,657,092,412 | 905,943,853,564 |
| 자본금 | 19,479,045,000 | 19,479,045,000 |
| 기타불입자본 | 572,440,064,086 | 572,442,564,086 |
| 이익잉여금 | 371,780,843,068 | 315,494,004,723 |
| 기타자본구성요소 | 957,140,258 | (1,471,760,245) |
| II. 비지배주주지분 | 14,025,194,494 | 13,644,769,120 |
| 자본총계 | 978,682,286,906 | 919,588,622,684 |
| 부채 및 자본총계 | 2,040,009,732,425 | 2,037,322,290,483 |

별도재무상태표

제 10기 2022년 12월 31일 현재
제 9기 2021년 12월 31일 현재

아세아시멘트주식회사

(단위 : 원)

| 과 목 | 제 10 (당) 기 | 제 9 (전) 기 |
|-------------------|--------------------------|--------------------------|
| 자산 | | |
| I. 유동자산 | 208,336,352,334 | 196,050,177,543 |
| 현금및현금성자산 | 33,013,639,255 | 32,852,443,595 |
| 기타금융자산 | 1,010,000,000 | 34,810,000,000 |
| 상각후원가측정금융자산 | - | 5,390,000 |
| 당기손익-공정가치측정금융자산 | 9,655,654,522 | 21,027,779 |
| 매출채권및기타채권 | 111,691,830,602 | 89,556,349,419 |
| 재고자산 | 51,378,407,851 | 37,182,898,080 |
| 기타유동자산 | 1,586,820,104 | 1,622,068,670 |
| II. 비유동자산 | 968,958,176,305 | 975,100,288,468 |
| 장기금융상품 | 7,000,000 | 7,000,000 |
| 장기매출채권및기타채권 | 5,895,375,182 | 6,217,991,941 |
| 상각후원가측정금융자산 | 6,080,000 | 6,080,000 |
| 기타포괄손익-공정가치측정금융자산 | 2,195,776,636 | 11,979,493,846 |
| 종속기업투자 | 476,394,056,574 | 479,335,802,059 |
| 유형자산 | 418,830,082,153 | 414,091,787,222 |
| 투자부동산 | 7,893,369,059 | 4,194,608,307 |
| 사용권자산 | 8,678,547,538 | 9,350,839,886 |
| 무형자산 | 39,907,884,303 | 49,688,145,207 |
| 기타비유동자산 | 228,540,000 | 228,540,000 |
| 순확정급여자산 | 8,921,464,860 | - |
| 자산총계 | 1,177,294,528,639 | 1,171,150,466,011 |

| 과 목 | 제 10 (당) 기 | 제 9 (전) 기 |
|---------------------|--------------------------|--------------------------|
| 부채 | | |
| I. 유동부채 | 139,783,379,321 | 144,628,000,991 |
| 매입채무 | 23,645,418,454 | 22,003,956,512 |
| 단기차입금 | 29,000,000,000 | 45,157,890,800 |
| 유동성장기차입금 | 28,000,190,000 | 26,000,000,000 |
| 기타금융부채 | 45,189,532,616 | 38,770,713,582 |
| 기타유동부채 | 4,522,332,590 | 5,389,559,885 |
| 미지급법인세 | 9,425,905,661 | 7,305,880,212 |
| II. 비유동부채 | 194,922,331,380 | 224,617,846,066 |
| 장기차입금 | 133,999,810,000 | 162,000,000,000 |
| 순확정급여부채 | - | 56,716,921 |
| 장기기타금융부채 | 4,959,357,889 | 5,756,092,749 |
| 이연법인세부채 | 19,055,416,355 | 16,619,457,624 |
| 충당부채 | 36,907,747,136 | 40,185,578,772 |
| 부채총계 | 334,705,710,701 | 369,245,847,057 |
| 자본 | | |
| I. 자본금 | 19,479,045,000 | 19,479,045,000 |
| II. 기타불입자본 | 546,659,928,994 | 546,662,428,994 |
| III. 이익잉여금 | 275,492,692,057 | 234,682,915,108 |
| IV. 기타자본구성요소 | 957,151,887 | 1,080,229,852 |
| 자본총계 | 842,588,817,938 | 801,904,618,954 |
| 부채 및 자본총계 | 1,177,294,528,639 | 1,171,150,466,011 |

연결포괄손익계산서

제 10기 2022년 1월 1일부터 2022년 12월 31일까지
제 9기 2021년 1월 1일부터 2021년 12월 31일까지

아세아시멘트주식회사와 그 종속회사

(단위 : 원)

| 과 목 | 제 10 (당) 기 | 제 9 (전) 기 |
|------------------------|-------------------|-----------------|
| I. 매출액 | 1,040,145,906,143 | 892,569,417,094 |
| II. 매출원가 | 804,125,313,088 | 656,232,718,469 |
| III. 매출총이익 | 236,020,593,055 | 236,336,698,625 |
| IV. 판매비와관리비 | 118,049,781,242 | 107,689,776,603 |
| V. 영업이익 | 117,970,811,813 | 128,646,922,022 |
| 금융수익 | 3,192,802,677 | 3,489,500,304 |
| 금융비용 | 31,949,650,311 | 30,078,656,179 |
| 기타영업외수익 | 3,586,146,439 | 1,577,694,203 |
| 기타영업외비용 | 9,886,348,158 | 7,322,765,361 |
| 지분법이익(손실) | (1,378,771) | 502,475,281 |
| VI. 법인세비용차감전순이익 | 82,912,383,689 | 96,815,170,270 |
| VII. 법인세비용 | 19,008,105,691 | 15,911,231,211 |
| VIII. 계속영업이익 | 63,904,277,998 | 80,903,939,059 |
| IX. 중단영업이익 | - | 18,312,991,688 |
| X. 연결당기순이익 | 63,904,277,998 | 99,216,930,747 |
| XI. 연결기타포괄손익 | 3,954,470,724 | 1,719,297,249 |
| XII. 연결총포괄손익 | 67,858,748,722 | 100,936,227,996 |
| XIII. 지배기업소유주지분에대한주당이익 | | |
| 기본 및 희석주당순이익 | 1,631 | 2,431 |

별도포괄손익계산서

제 10기 2022년 1월 1일부터 2022년 12월 31일까지
제 9기 2021년 1월 1일부터 2021년 12월 31일까지

아세아시멘트주식회사

(단위 : 원)

| 과 목 | 제 10 (당) 기 | 제 9 (전) 기 |
|-----------------|-----------------|-----------------|
| I. 매출액 | 479,630,807,248 | 399,646,734,896 |
| II. 매출원가 | 342,821,579,274 | 290,436,752,372 |
| III. 매출총이익 | 136,809,227,974 | 109,209,982,524 |
| IV. 판매비와관리비 | 62,705,118,058 | 54,356,501,579 |
| V. 영업이익 | 74,104,109,916 | 54,853,480,945 |
| 금융수익 | 1,323,588,672 | 21,307,620,026 |
| 금융비용 | 7,714,509,472 | 8,965,929,680 |
| 기타영업외수익 | 3,231,892,308 | 793,297,973 |
| 기타영업외비용 | 5,434,756,959 | 4,238,298,714 |
| VI. 법인세비용차감전순이익 | 65,510,324,465 | 63,750,170,550 |
| VII. 법인세비용 | 15,982,457,159 | 6,832,534,242 |
| VIII. 당기순이익 | 49,527,867,306 | 56,917,636,308 |
| IX. 기타포괄손익 | (78,583,822) | 550,697,862 |
| X. 당기총포괄이익 | 49,449,283,484 | 57,468,334,170 |
| XI. 주당이익 | | |
| 기본 및 희석주당순이익 | 1,272 | 1,461 |

이익잉여금처분계산서(안)

| | | | |
|----------|------------------------------------|---------|------------------------------------|
| 제 10(당)기 | 2022년 1월 1일 부터 2022년 12월 31일 까지 | 제 9(전기) | 2021년 1월 1일 부터 2021년 12월 31일 까지 |
| 처분예정일 | 2023년 3월 23일 | 처분확정일 | 2022년 3월 18일 |

아세아시멘트 주식회사

(단위 : 원)

| 과 목 | 제 10 (당) 기 | 제 9 (전) 기 |
|--------------------|----------------|----------------|
| I. 미처분이익잉여금 | 54,653,169,557 | 62,743,392,608 |
| 1. 전기이월이익잉여금 | 5,080,808,108 | 5,076,850,846 |
| 2. 확정급여제도의재측정요소 | 44,494,143 | 748,905,454 |
| 3. 당기순이익 | 49,527,867,306 | 56,917,636,308 |
| 합계 | 54,653,169,557 | 62,743,392,608 |
| II. 이익잉여금처분액 | 49,562,584,500 | 57,662,584,500 |
| 1. 이익준비금 | | |
| 2. 배당금 | 8,762,584,500 | 8,762,584,500 |
| (보통주배당금(율) : | | |
| 당기 225원(45%) | | |
| 전기 2,250원(45%) | | |
| 3. 임의적립금 | 40,800,000,000 | 48,900,000,000 |
| IV. 차기이월 미처분 이익잉여금 | 5,090,585,057 | 5,080,808,108 |

(주) 당사는 2022년 4월5일에 유동주식수 확대를 위해 액면가 5,000원 1주를 액면가 500원 10주로 액면분할 하였습니다.

재무제표에 대한 주석

본 재무제표의 주석사항은 총회장에 비치된 별도 및 연결 감사보고서와 전자공시시스템(<https://dart.fss.or.kr>)에 공시된 감사보고서를 참조해 주시기 바랍니다.

MEMO

1+1 = No.1



새로운 가치로 명품을 만들어갑니다! 아세아와 한라가 미래를 향해 함께 걸겠습니다.

시멘트 산업을 이끌어온 아세아시멘트와 한라시멘트가 한 가족이 되었습니다.

새로운 시대에 튼튼함과 편리함으로 인간과 환경을 생각하고

다음세대의 미래를 위하여 가치를 창조하는 길에 앞장서겠습니다.

NO.1을 향하여 아세아와 한라가 함께하겠습니다.